

Требования по охране труда при выполнении строительных работ и связанных с ними работ на объектах строительства регламентируются Правилами по охране труда при выполнении строительных работ, утвержденными постановлением Министерства труда и социальной защиты Республики Беларусь и Министерства архитектуры и строительства Республики Беларусь от 31.05.2019 № 24/33, Межотраслевыми правилами по охране труда при выполнении работ с использованием методов промышленного альпинизма, утвержденными постановлением Министерства труда и социальной защиты Республики Беларусь от 27.12.2007 № 184, Правилами охраны труда при работе на высоте, утвержденными постановлением Министерства труда Республики Беларусь от 28.04.2001 № 52, Межотраслевыми правилами по охране труда при эксплуатации строительных подъемников, утвержденными постановлением Министерства труда и социальной защиты Республики Беларусь и Министерства архитектуры и строительства Республики Беларусь от 30.01.2006 № 12/2, и др. нормативными правовыми актами.

Организация и строительство объектов должны осуществляться в соответствии с технологической документацией. Не допускается отступление от решений по безопасности труда в проекте организации строительства (ПОС) и проекте производства работ (ППР) без согласования с организациями, разработавшими и утвердившими их.

С ППР работающие должны быть ознакомлены письменно под роспись до начала производства строительных работ.

Для обеспечения безопасного производства работ работодатель обязан осуществить до начала строительства подготовку строительных площадок, участков работ, на которых будут заняты работающие данного работодателя.

Организация строительной площадки, участков работ и рабочих мест должна обеспечивать безопасность труда работающих на всех этапах выполнения ими работ.

При выполнении строительных работ на строительных площадках с привлечением субподрядчиков или арендаторов подрядчик или арендодатель оборудования, применяемого на объекте, обязан:

разработать совместно с ними мероприятия, обеспечивающие безопасные условия работы, обязательные для всех организаций и работающих, участвующих в строительстве объектов;

обеспечить выполнение запланированных мероприятий и координацию действий субподрядчиков и арендаторов в части выполнения мероприятий по безопасности труда на закрепленных за ними участках работ.

На границах зон постоянно действующих опасных производственных факторов устанавливаются защитные ограждения, а на

границах зон потенциально опасных производственных факторов - сигнальные ограждения и знаки безопасности.

Места временного или постоянного нахождения работающих (санитарно-бытовые помещения, места отдыха и проходы для людей), при устройстве и содержании строительных площадок, участков работ, располагаются за пределами опасных зон.

Проезды, проходы, а также проходы к рабочим местам и на рабочих местах строительных площадок, участков работ должны содержаться в чистоте и порядке, очищаться от мусора и снега, не загромождаться складываемыми материалами и строительными конструкциями.

Строительные площадки и участки работ в населенных пунктах или на территории организации во избежание доступа посторонних лиц должны быть ограждены.

У въезда на строительную площадку необходимо устанавливать схему внутривозвращенных дорог и проездов с указанием мест складирования строительных материалов и конструкций, мест разворота транспортных средств, источников противопожарного водоснабжения.

Работодатель должен обеспечить работающих санитарно-бытовыми помещениями (гардеробными, сушилками для одежды и обуви, душевыми, помещениями для приема пищи, отдыха и обогрева и другими). В составе санитарно-бытовых помещений должны быть предусмотрены места для размещения аптечки первой помощи универсальной, носилок, фиксирующих шин и других средств для оказания первой помощи пострадавшим.

Для работающих, занятых на открытом воздухе и в закрытых необогреваемых помещениях в холодный период, должны быть оборудованы помещения для обогрева. Температура воздуха в этих помещениях должна быть не ниже плюс 22 °С.

Рабочие места и проходы к ним, расположенные на перекрытиях, покрытиях на высоте 1,3 м и более и на расстоянии менее 2 м от границы перепада по высоте, ограждаются предохранительными или страховочными защитными ограждениями, а при расстоянии более 2 м - сигнальными ограждениями. Проемы в перекрытиях, предназначенные для монтажа оборудования, устройства лифтов, лестничных клеток и тому подобного, к которым возможен доступ людей, должны быть закрыты сплошным настилом или иметь ограждения.

При выполнении строительных работ на высоте, под местом выполнения работ, выделяются опасные зоны. При совмещении работ по одной вертикали вышерасположенные места должны быть оборудованы соответствующими защитными устройствами (настилами, сетками, навесами), установленными на расстоянии не более 6 м по вертикали от нижерасположенного рабочего места.

Складирование строительных материалов должно производиться за пределами призмы обрушения грунта незакрепленных выемок (котлованов, траншей), а их размещение в пределах призмы обрушения грунта у выемок с креплением допускается при условии предварительной проверки устойчивости закрепленного откоса по паспорту крепления или расчетом с учетом динамической нагрузки. Электроустановки должны находиться в технически исправном состоянии, обеспечивающем безопасные условия труда

Разводка временных электросетей напряжением до 1000 В, используемых при электроснабжении объектов строительства, должна быть выполнена изолированными проводами или кабелями на опорах или конструкциях, рассчитанных на механическую прочность при прокладке по ним проводов и кабелей, на высоте над уровнем земли, настила, м, не менее:

2,5 - над рабочими местами;

3,5 - над проходами;

6,0 - над проездами.

Рабочие места при техническом обслуживании и текущем ремонте строительных машин, транспортных средств, производственного оборудования, средств механизации должны быть оборудованы комплектом исправного инструмента, приспособлений, инвентаря, грузоподъемных приспособлений и средств пожаротушения.

Техническое обслуживание и ремонт транспортных средств, машин и средств механизации осуществляются только после остановки и выключения двигателя (привода) при исключении возможности случайного пуска двигателя, самопроизвольного движения машины и ее частей, снятия давления в гидро- и пневмосистемах, кроме случаев, которые допускаются эксплуатационными документами и ремонтной документацией.

Работающие, эксплуатирующие средства механизации, технологическую оснастку, приспособления и ручные машины, до начала работ должны быть обучены безопасным методам и приемам работ с их применением.

Съемные грузозахватные приспособления, тара, технологическая оснастка в процессе эксплуатации должны подвергаться техническому осмотру работающим, ответственным за их исправное состояние, в сроки, предусмотренные техническими условиями или эксплуатационными документами. Результаты осмотра необходимо регистрировать в журнале производства работ. Съемные грузозахватные приспособления и тара, не прошедшие технического осмотра, не должны применяться и находиться на месте производства работ.

Грузовые крюки грузозахватных средств (стропы, траверсы), применяемые в строительстве, снабжаются предохранительными

замыкающими устройствами, предотвращающими самопроизвольное выпадение груза.

Ручные электрические машины, ручные пневматические машины, применяемые при выполнении строительных работ, должны осматриваться не реже 1 раза в 10 дней, а также непосредственно перед применением. Неисправные ручные электрические машины, ручные пневматические машины не соответствующие требованиям безопасности, должны изыматься.

Поверхность грунта, на которую устанавливаются средства подмащивания, должна быть спланирована (выровнена и утрамбована) с обеспечением отвода с нее поверхностных вод. В тех случаях, когда невозможно выполнить эти требования, средства подмащивания должны быть оборудованы регулируемые опорами (домкратами) для обеспечения горизонтальности установки или установлены временные опорные сооружения, обеспечивающие горизонтальность установки средств подмащивания.

Леса и подмости высотой до 4 м допускаются в эксплуатацию только после их приемки линейным руководителем работ и регистрации их в журнале приемки и осмотра лесов и подмостей, а леса выше 4 м - после приемки комиссией, назначенной руководителем строительной-монтажной организации, и оформления акта приемки.

Средства подмащивания, рабочий настил которых расположен на высоте 1,3 м и более от поверхности земли или перекрытия, оборудуются перильным и бортовым ограждением.

Длина приставных деревянных лестниц должна быть не более 5 м.

Ступени деревянных лестниц врезаются в тетиву и через каждые 2 м скрепляются стяжными болтами диаметром не менее 8 мм. Применять лестницы, сбитые гвоздями, без скрепления тетив болтами и врезки ступенек в тетивы не допускается. У приставных деревянных лестниц и стремянок длиной более 3 м под ступенями устанавливается не менее двух металлических стяжных болтов.

Ширина приставной лестницы и стремянки вверху должна быть не менее 300 мм, внизу - не менее 400 мм. Расстояние между ступенями лестниц должно быть от 0,30 до 0,35 м, а расстояние от первой ступени до уровня установки (пола, перекрытия и тому подобного) - не более 0,40 м.

Приставные лестницы и стремянки снабжаются устройством, предотвращающим возможность сдвига и опрокидывания их при работе. На нижних концах приставных лестниц и стремянок должны быть оковки с острыми наконечниками для установки на земле. При использовании лестниц и стремянок на гладких опорных поверхностях (паркет, металл, плитка, бетон) на них должны быть надеты башмаки из резины или другого нескользящего материала.

Верхние концы лестниц, приставляемых к трубам или проводам, снабжаются специальными крюками-захватами, предотвращающими падение лестницы от напора ветра или случайных толчков.

Устанавливать и закреплять лестницы и площадки на монтируемые конструкции следует до их подъема. Размеры приставной лестницы должны обеспечивать работнику возможность работы в положении стоя на ступени, находящейся на расстоянии не менее 1 м от верхнего конца лестницы.

При работе с приставной лестницы на высоте более 1,3 м следует применять предохранительный пояс, прикрепляемый к конструкции сооружения или к лестнице при условии ее закрепления к строительной или другой конструкции.

Устраивать дополнительные опорные сооружения из ящиков, бочек и тому подобного в случае недостаточной длины лестницы не допускается.

Перед эксплуатацией лестницы должны быть испытаны статической нагрузкой 1200 Н, приложенной к одной из ступеней в середине пролета лестницы, находящейся в эксплуатационном положении. В процессе эксплуатации деревянные лестницы необходимо испытывать каждые полгода, металлические - 1 раз в год. Дата и результаты испытаний лестниц и стремянок фиксируются в журнале учета и испытаний лестниц.

Допуск работающих на крышу здания для выполнения кровельных и других работ разрешается после осмотра несущих конструкций крыши и ограждений линейным руководителем работ совместно с работающим, ответственным исполнителем работ. К производству кровельных и гидроизоляционных работ допускаются лица не моложе 18 лет, прошедшие медицинский осмотр, профессиональную подготовку, проверку знаний и инструктажи по охране труда и допущенные к выполнению работ в установленном порядке.

Выполнение кровельных работ во время гололеда, тумана, исключаяющего видимость в пределах фронта работ, грозы и при скорости ветра 15 м/с и более не допускается.

При производстве работ на плоских крышах, не имеющих постоянного ограждения (парапетной решетки и тому подобного), на крыше необходимо устанавливать временные перильные ограждения высотой не менее 1,1 м с бортовой доской. Временные ограждения устанавливают по периметру производства работ. При невозможности установки временных ограждений на крыше необходимо применять предохранительные пояса.

Не допускается закреплять страховочный канат к дымовым и вентиляционным трубам.

Производство земляных работ в зонах действующих коммуникаций должны осуществляться под непосредственным руководством линейного руководителя работ, при наличии наряда-допуска, определяющего безопасные условия работ, и, в случаях установленных законодательством, под наблюдением работающих организаций, эксплуатирующих эти коммуникации.

Разработка грунта в непосредственной близости от действующих подземных коммуникаций допускается только при помощи лопат, без применения ударных инструментов.

Не допускается разрабатывать грунт в выемках «подкопом».

Производство работ, связанных с нахождением работающих в выемках с вертикальными стенками без креплений в не скальных и не замерзших грунтах выше уровня грунтовых вод и при отсутствии вблизи подземных сооружений, допускается при их глубине, не более:

в насыпных неслежавшихся и песчаных грунтах - 1,0 м;

в супесях - 1,25 м;

в суглинках и глинах - 1,5 м.

Разработка траншей роторными и траншейными экскаваторами в связных грунтах (суглинки, глины) с вертикальными стенками без крепления допускается на глубину не более 3 м, при этом нахождение работающих в траншее не допускается. В местах, где требуется пребывание работающих, должны устраиваться крепления стенок или разрабатываться откосы.

Выемки, разрабатываемые на улицах, проездах, во дворах населенных пунктов, а также в местах, где происходит движение людей или транспорта, ограждаются защитным ограждением.

При выполнении бетонных, железобетонных работ при устройстве сборной опалубки стен, ригелей и сводов необходимо предусматривать устройство рабочих настилов шириной не менее 0,8 м с ограждениями.

Опалубка перекрытий должна быть ограждена по всему периметру, все отверстия в рабочем полу опалубки должны быть закрыты. При необходимости оставлять эти отверстия открытыми их следует затягивать проволоочной сеткой.

Для защиты работающих от падения предметов на подвесных лесах по наружному периметру скользящей и переставной опалубки устанавливаются козырьки шириной не менее ширины лесов.

Ходить по уложенной арматуре допускается только по специальным настилам шириной не менее 0,6 м, уложенным на арматурный каркас.

На участках натяжения арматуры в местах прохода людей устанавливаются защитные ограждения высотой не менее 1,8 м. Устройства для натяжения арматуры должны быть оборудованы

сигнализацией, приводимой в действие при включении привода натяжного устройства.

Работающие, укладывающие бетонную смесь на поверхность, имеющую уклон более  $20^\circ$ , должны пользоваться предохранительным поясом.

При установке элементов опалубки в несколько ярусов каждый последующий ярус следует устанавливать после закрепления предыдущего.

Разборка опалубки должна производиться после достижения бетоном заданной прочности с разрешения линейного руководителя работ. При разборке опалубки необходимо принимать меры против случайного падения элементов опалубки, обрушения поддерживающих лесов и конструкций.

Операции по заготовке и обработке арматуры должны выполняться в специально предназначенных для этого помещениях или на специально отведенных и соответственно оборудованных местах. При выполнении работ по заготовке арматуры необходимо ограждать места, предназначенные для разматывания бухт (мотков) и выравнивания арматуры, а также ограждать рабочее место при обработке стержней арматуры, выступающих за габариты верстака, а у двусторонних верстаков, кроме этого, разделять верстак посередине продольной металлической предохранительной сеткой высотой не менее 1 м. Заготовленная арматура должна складываться в специально отведенные для этого места.».



*При выполнении работ по устройству сборной опалубки не оборудованы рабочие настилы шириной не менее 0,8 м с ограждениями*



*Работники ходят по уложенной арматуре. Отсутствуют специальные настилы шириной не менее 0,6 м, уложенные на арматурный каркас*

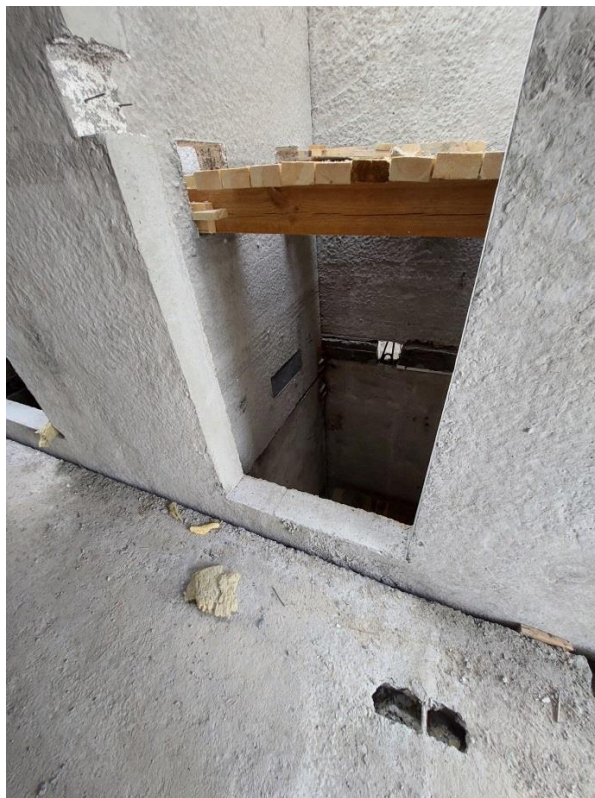




*Допускается применение деревянных приставных лестниц, сбитых гвоздями без скрепления тетив болтами. На деревянных приставных лестницах отсутствуют таблички (надписи) с указанием даты следующего испытания, инвентарного номера и принадлежности к подразделению*



*Работники при выполнении работ на высоте на расстоянии менее 2 м от неогражденных перепадов по высоте 1,3 м и более не применяют предохранительные пояса и страховочные канаты*



*В строящемся здании не ограждены проемы шахты лифта*





*Поверхность земли, на которую установлены строительные леса, не спланирована (не выровнена и не утрамбована). Под концы каждой пары стоек лесов не уложена в поперечном направлении цельная (неразрезная) подкладка из доски толщиной не менее 50 мм*



*Работающие на строительной площадке не применяют средства индивидуальной защиты, включая каски защитные, а также при работе на высоте – предохранительные пояса*



*Не соблюдено минимальное расстояние по горизонтали от основания откоса выемки до ближайшей опоры автокрана в результате произошло обрушение грунта*





*Разводка временных электросетей, используемых при электроснабжении объекта строительства, выполнена изолированными проводами и кабелями по земле*